



L'Europe s'invente chez nous

Une ambition : faire du Grand Est un leader européen de la bioéconomie





Édito

Depuis 2017, nous avons fait de la bioéconomie un des deux piliers du développement économique du Grand Est. Nous travaillons en concertation avec les acteurs à la définition d'une stratégie régionale pour le développement de la bioéconomie, une économie biosourcée, circulaire et durable. Cette stratégie a été votée fin 2019 et nous sommes prêts à mobiliser, avec le pôle IAR*, les acteurs régionaux pour accélérer cette transformation de l'économie et des territoires.

Nous devons trouver des solutions alternatives et durables aux ressources fossiles, comme le pétrole et le charbon.

La clé de ce changement, c'est la bioéconomie.

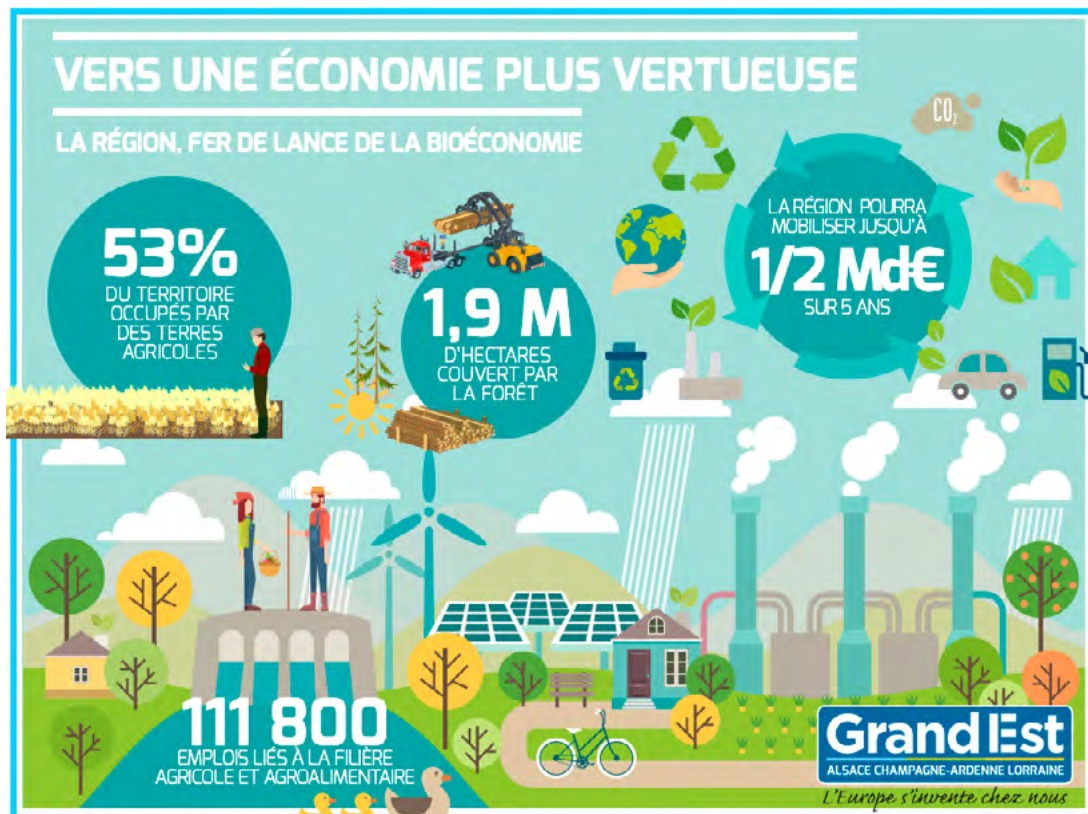
En accompagnant le développement de la production et la valorisation des ressources régionales issues de la photosynthèse (biomasses agricoles, sylvicoles, mais aussi les coproduits de notre activité économique et les biodéchets des ménages), nous pouvons répondre durablement aux besoins les plus essentiels de nos concitoyens : se nourrir, se loger, se chauffer, se déplacer...

Mieux encore : nous agissons contre le changement climatique et créons des emplois non délocalisables dans nos territoires.

Ces objectifs doivent être partagés avec les acteurs agricoles, viticoles et forestiers, industriels, économiques, les collectivités, l'Etat et l'Europe. Je veux faire du Grand Est l'un des leaders européens de la bioéconomie. Cette dynamique nécessite l'engagement de toutes et tous, au-delà de nos frontières régionales.

En synergie avec l'ensemble des politiques régionales (aménagement et égalité des territoires, développement durable...), cette stratégie régionale pour la bioéconomie est une véritable solution pour **concilier les objectifs de développement économique de notre région à notre ambition écologique et agricole.**

Jean Rottner, Président de la Région Grand Est.



*IAR est le pôle de la Bioéconomie français de référence, en Europe et à l'international.

LES ATOUITS DU GRAND EST

Les atouts du Grand Est pour le développement de la bioéconomie sont nombreux. Avec l'excellence de l'Industrie du futur ainsi que le savoir-faire des producteurs agricoles, sylvicoles et viticoles, le Grand Est possède tous les atouts pour devenir le territoire de référence en matière de production et de transformation de la biomasse.



Biomasse

- + de 50% du territoire consacré à l'agriculture avec près de 50 000 exploitations
- Des filières d'excellence : colza, orge, protéagineux, oléagineux, blé, betteraves industrielles, luzerne, pommes de terre, chanvre... et la vigne avec plus de 95% des vins blancs classés en AOP (Champagne et vins d'Alsace)
- Près de 2 Millions d'Ha de forêt, 2^e région en récolte de bois

Tissu industriel

- Bioraffineries¹ territoriales de Pomacle-Bazancourt, de Golbey, pôle européen du chanvre
- Des grands noms industriels : InVivo, Cristal Union, Vivescia, Malteurop, Soufflet, MHCS, Tereos, Tismail, Petit Bateau, Albea Tubes France, Rehau Industrie, Tricoflex, Tereos, Roquette, Dupont de Nemours, Norske Skog, Schmidt Group...

R&D innovation

- IAR, le Pôle de la Bioéconomie français de référence, en Europe et à l'international
- Recherche publique et privée : Centre Européen de Biotechnologie et de Bioéconomie (CEBB), INRAE, laboratoires d'universités (URCA, UL, UNISTRA...) et grandes écoles
- Transfert de technologies et plateformes expérimentales : ARD (Agro-Industrie Recherches Développement), FRD (Fibres Recherches Développement), RITTMO Agroenvironnement, Aérial, CRITT Bois, CETELOR, Terralab, réseau des fermes expérimentales (ARVALIS...)



Des marchés d'envergure mondiale et de croissance

- Agriculture / sylviculture / viticulture
- Agroalimentaire / alimentation animale
- BTP / génie civil
- Détergence
- Emballage / conditionnement
- Energie
- Revêtements (peinture, vernis, encre, etc.)
- ...

¹ Une bioraffinerie est un ensemble d'unités industrielles regroupées qui transforment (raffinent) la biomasse (des végétaux) pour en extraire des produits destinés à l'alimentation humaine et animale, des molécules, des fibres, de l'énergie, des ingrédients, etc., dans une logique zéro déchets.

LA STRATEGIE BIOÉCONOMIE GRAND EST 2019-2022

La Région Grand Est déploie une stratégie au service de la croissance et de la compétitivité des entreprises du territoire, portée par l'ensemble des acteurs.

La stratégie régionale de développement économique, d'innovation et d'internationalisation (SRDEII) a fait de la bioéconomie l'un de ses deux piliers.

La stratégie bioéconomie du Grand Est s'inscrit dans le cadre des politiques nationale et européenne.

La Région précise le cadre des actions à mener dans les mois et années à venir, pour améliorer la part de produits biosourcés dans les activités économiques en région.

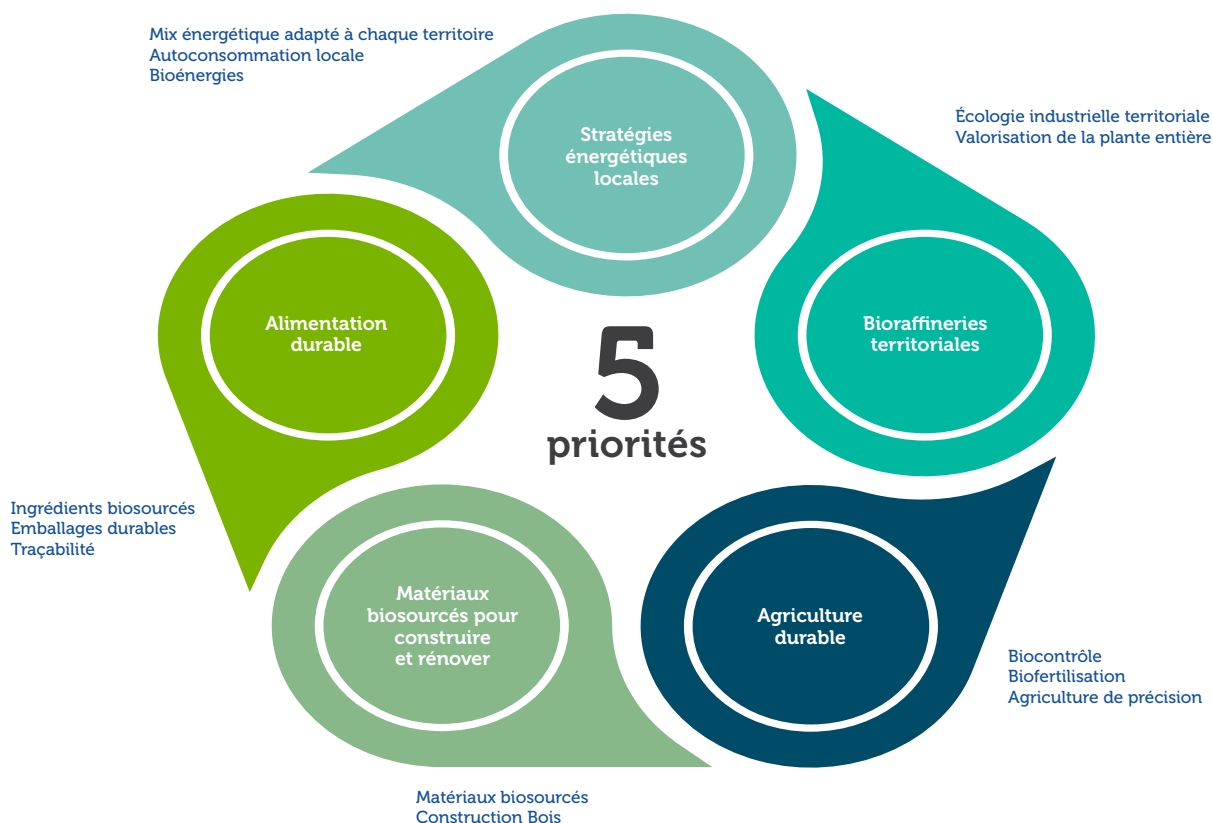
VISION & AMBITIONS

- Répondre aux besoins les plus essentiels des habitants
- Transformer l'économie en générant de la valeur ajoutée et de l'innovation, en créant des activités et des emplois
- Répartir la valeur ajoutée au sein des chaînes de valeur et sur l'ensemble des territoires
- Assurer la durabilité des ressources et la pérennité des parties prenantes
- Avec une approche systémique et transversale avec les acteurs économiques et les territoires en tenant compte de leurs spécificités



1/2 milliard d'euros sur 5 ans

La Région jouera un rôle moteur en mobilisant **35 millions € par an sur 5 ans** avec in fine un effet levier d'un demi-milliard d'euros de fonds publics



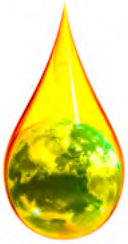
5 PRIORITÉS POUR UNE ÉCONOMIE D'AVENIR

1. Des stratégies énergétiques à l'échelle locale



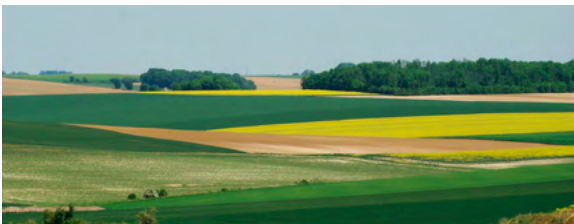
- développer les agrocombustibles (combustibles produits à partir de matières organiques),
- mettre en œuvre la stratégie régionale de méthanisation,
- développer les biocarburants (carburants d'origine végétale obtenus à partir d'huiles végétales de colza ou de tournesol, ou à partir d'alcool comme le bioéthanol).

2. Des bioraffineries territoriales



- accompagner le développement des bioraffineries existantes,
- susciter l'émergence de nouvelles bioraffineries.

3. Une agriculture durable pour produire mieux et plus



- favoriser une agriculture durable (biocontrôle, biofertilisants, agriculture de précision),
- valoriser la séquestration du carbone dans les sols (pour atténuer les émissions de gaz à effet de serre),
- développer les intrants biosourcés et valoriser les coproduits viticoles.

4. Des biomatériaux pour construire et rénover les bâtiments



- développer les biomatériaux,
- utiliser prioritairement les biomatériaux pour construire et rénover les bâtiments,
- développer la construction bois.

5. Une alimentation avec des ingrédients biosourcés, des emballages durables et une traçabilité accrue



- développer les ingrédients biosourcés (pour l'alimentation humaine et animale),
- développer les biomatériaux, en particulier dans les emballages alimentaires.

LES CLÉS DE LA RÉUSSITE

Entreprises, exploitants, citoyens seront au cœur de la démarche, moteurs du déploiement de la stratégie bioéconomie.

Pour atteindre ses objectifs, plusieurs clés de réussite sont identifiées :



Accompagner les acteurs des chaînes de valeur

- **La Recherche & Développement / Innovation (RDI)** : premier levier de développement de la bioéconomie, il s'agit non seulement de mettre au point des nouveaux produits (biomolécules, biomatériaux, bioénergies) mais aussi des procédés, du laboratoire, en passant par l'expérimentation jusqu'à la phase d'industrialisation (offreurs de solutions, start-ups, transfert de technologies, industrie du futur).
- **L'Intelligence Artificielle (IA)** : au cœur de la transition agricole et du secteur agroalimentaire, le big data et l'IA garantissent un changement de pratiques pour assurer la durabilité de la ressource et sa quantité. Consciente de cet enjeu, la Région Grand Est a fait de la bioéconomie un des piliers du Plan IA lancé en 2019.



Informar les citoyens

La production de biomasse fait l'objet de débats à l'échelle mondiale : concurrence entre alimentation humaine et valorisations non alimentaires, changement d'affectation des sols, bilan global (bilan CO₂, analyse du cycle de la vie, impact environnemental).

Associer les citoyens aux réflexions et les sensibiliser à ces nouvelles pratiques de la société civile, notamment les plus jeunes, permettront de faire accepter la bioéconomie.



Dépasser les frontières

- **Un Biopacte avec les Hauts-de-France et l'Île-de-France** : la Région Grand Est s'est engagée à développer la bioéconomie en partenariat avec les territoires limitrophes en signant le Biopacte, le 31 août 2018 avec les Régions Île-de-France et Hauts-de-France. Ce plan d'actions à trois ans vise à donner à ces territoires de la visibilité aux niveaux national et international, à mieux connaître et valoriser les ressources des trois régions et à construire des outils communs sur lesquels s'appuyer pour libérer le potentiel de la bioéconomie.
- **Une coopération transfrontalière** : idéalement située au cœur de l'Europe, la Région entend aussi dynamiser la coopération transfrontalière afin de faire émerger des projets européens. La stratégie de la Région Grand Est en matière de bioéconomie est d'ailleurs tout à fait cohérente avec les objectifs européens de renforcement et de développement des biosecteurs, modernisant ainsi l'économie et l'industrie européenne dans une logique de développement durable. Une ambition partagée avec le Pôle IAR et sa nouvelle feuille de route intégrant des objectifs réaffirmés à l'échelle européenne.

UNE MOBILISATION DES ACTEURS À L'ÉCHELLE DU GRAND EST

Une grande diversité d'acteurs de la bioéconomie sont présents sur le territoire régional



Un partenariat fort avec le pôle de compétitivité Industrie et Agro-Ressources (IAR)

Le pôle IAR (pôle de la Bioéconomie français de référence, en Europe et à l'international) rassemble plus de 400 adhérents, depuis l'amont agricole jusqu'à la mise sur le marché de produits finis.

La Région Grand Est en partenariat avec le pôle IAR assure la gouvernance de la feuille de la route (comité de pilotage, comité stratégique) et veillent à sa mise en œuvre (comité technique). Le pôle IAR apporte son expertise grâce à ses commissions et groupes de travail.



Un maillage territorial et une expertise à proximité

Les Maisons de la Région et les « développeurs de la bioéconomie » (identifiés par exemple au sein des réseaux « Be EST » et de la plateforme Collectif) assurent le relais dans les territoires et se mobilisent pour sensibiliser à la bioéconomie et faire émerger les projets de demain.



Et vous ?

Que vous soyez un acteur économique, un acteur de l'innovation ou des territoires...vous aussi, vous pouvez participer au développement de la bioéconomie en Grand Est !



**Contactez la Mission Bioéconomie de la Région Grand Est
pour rejoindre la dynamique :**
bioeconomie@grandest.fr



L'Europe s'invente chez nous

Siège de la Région • 1 place Adrien Zeller
BP 91006 • 67070 Strasbourg Cedex
Tél. 03 88 15 68 67

Hôtel de Région • 5 rue de Jéricho
C570441 • 51037 Châlons-en-Champagne Cedex
Tél. 03 26 70 31 31

Hôtel de Région • Place Gabriel Hocquard
C5 81004 • 57036 Metz Cedex 01
Tél. 03 87 33 60 00

www.grandest.fr

Retrouvez-nous sur     